

Uddannelsesprogram

Introduktionsstilling i Psykiatri

**Psykiatrien Syd (12 mdr.)
Næstved og Vordingborg**

Målbeskrivelse 2016

Godkendt den 21. januar 2019 af videreuddannelsesråd øst

1. Indledning

Formålet med uddannelsesprogrammet er at beskrive, hvordan og hvornår målene, som er beskrevet i målbeskrivelsen for psykiatri, opnås i det daglige arbejde på afdelingerne. Desuden beskriver uddannelsesprogrammet, hvordan kompetencevurderingen af opnåede mål vil foregå i det daglige arbejde.

Programmet er opdelt svarende til de afdelinger som indgår i uddannelsesforløbet, og følger tidsmæssigt opbygningen af uddannelsen. Det er beskrevet, hvilke kompetencer der forventes opnået på de enkelte ansættelsessteder.

Samtidig udgør uddannelsesprogrammet en slags kontrakt mellem uddannelseslægen og de afdelinger, som indgår i uddannelsesforløbet, idet såvel uddannelseslægen som afdelingen kan stille krav til hinanden, svarende til uddannelsesprogrammet.

Uddannelsens varighed og indhold er beskrevet i målbeskrivelsen (<https://www.sst.dk/da/uddannelse/speciellaeger/maalbeskrivelser/psykiatri>).

Forkortelser

KV: Kompetencevurdering

UAO: Uddannelsesansvarlig overlæge

PKL: Postgraduat Klinisk Lektor

UKYL: Uddannelseskoordinerende yngre læge

PCB: Psykiatrisk Center Ballerup

| | |
|--|-----------|
| 1. Indledning | 2 |
| Forkortelser | 2 |
| Overordnet organisering af den lægelige videreuddannelse | 4 |
| Generelt om uddannelsesvejledning/samtaler | 5 |
| Generelt om godkendelse af kompetencer | 5 |
| Hvis uddannelsesforløbet ikke lever op til uddannelsesprogrammet | 5 |
| 2. Uddannelsesforløbets opbygning | 6 |
| 3. Introduktionsstilling i Psykiatrien Syd | 6 |
| Præsentation af afdelingen | 6 |
| Uddannelseslægen får tjeneste i Vordingborg. Øvrige matrikler kun efter eget ønske. | 6 |
| Introduktion til afdelingen | 9 |
| Organisering af den lægelige uddannelse i afdelingen | 9 |
| Uddannelsesvejledning | 9 |
| Arbejdsopgaver og - tilrettelæggelse | 9 |
| Uddannelsesplanlægning | 10 |
| Sammenhæng mellem uddannelse og arbejdsfunktioner. | 10 |
| De 7 lægeroller. | 10 |
| Medicinsk ekspert/lægefaglig/kommunikator | 10 |
| Ledelsesmæssige/administrator/organisator/kommunikator | 10 |
| Samarbejder | 11 |
| Sundhedsfremmer | 11 |
| Akademiker | 11 |
| Professionel | 11 |
| Stuegangsfunktionen | 11 |
| Psykiatrisk Akutmodtagelse | 11 |
| Tværfaglig konference | 11 |
| Vagtfunktion | 11 |
| ECT | 11 |
| Plan for kompetenceudvikling og kompetencegodkendelse | 12 |
| Konferencer, undervisning, kurser og kongresdeltagelse | 17 |
| Undervisning | 18 |
| Kursusdeltagelse | 18 |
| I kursus | 18 |
| Psykoterapi | 19 |
| Forskning og udvikling | 19 |
| Anbefalet litteratur | 19 |
| 4. Evaluering af den lægelige videreuddannelse | 20 |
| Inspektorrapporter | 20 |
| Regionale specialespecifikke uddannelsesudvalg | 20 |
| 5. Nyttige links | 21 |

Overordnet organisering af den lægelige videreuddannelse

| Navn og forkortelse | Ansvar | Opgaver |
|--|---|---|
| <i>Klinikchef</i> | Har det overordnede ansvarlig for den lægelige videreuddannelse på hospitalet | |
| Center- /afdelingsledelse | Er ansvarlig for den lægelige videreuddannelse i afdelingen | Afdelingsledelserne sikrer i samarbejde med UAO rammerne for den lægelige videreuddannelse på afdelingen. |
| UAO – uddannelsesansvarlig overlæge | Er leder af den lægelige videreuddannelse i afdelingen | <p>UAO sikrer i samarbejde med afdelingsledelsen og afdelingens UKYL rammerne for gennemførelse og evaluering af de uddannelsesforløb, som afdelingen tilbyder.</p> <p>UAO skitserer en overordnet plan for hvilke arbejdsfunktioner uddannelseslægen skal varetage for at opnå de kompetencer, som er planlagt opnået i uddannelsesforløbet på den pågældende afdeling og hvordan uddannelseslægen skal rotere mellem afdelingens afsnit eller teams. Denne plan er en del af uddannelsesprogrammet. I dagligdagen er det ofte skemalægger, der lægger arbejdsplanen.</p> <p>UAO skal sikre, at der tilbydes den fornødne oplæring og supervision samt kompetencevurdering i afdelingen. UAO udpeger de speciallæger og uddannelseslæger, som skal fungere som hovedvejledere. Som overordnet ansvarlig for den lægelige videreuddannelse i afdelingen skal UAO holdes orienteret om alle uddannelsesforløb, ligesom UAO skal godkende alle individuelle uddannelsesplaner. UAO beslutter, hvem der kan kompetencevurdere hvilke kompetencer (uddelegerer). UAO har ansvar for at alle aftaler dokumenteres skriftligt, herunder at der udarbejdes referater fra samtalerne.</p> |
| Hovedvejleder | Har ansvar for at den enkelte uddannelseslæge får den tilstrækkelige og nødvendige vejledning i uddannelsesforløbet | <p>Hovedvejleder er ansvarlig for den enkelte uddannelseslæges forløb – herunder afholde vejledersamtaler og sikre, at der udarbejdes individuelle uddannelsesplaner i samarbejde med uddannelseslægen. Hovedvejleder skal sikre at uddannelseslægen får karrierevejledning.</p> <p>Den individuelle uddannelsesplan beskriver hvad den enkelte uddannelseslæge skal fokusere på i den periode planen er lavet for.</p> |
| Klinisk vejleder | Alle læger i afdelingen | Alle læger kan fungere som kliniske vejledere i den daglige oplæring og supervision. Kliniske vejledere, der er et uddannelsesstrin højere end uddannelseslægen kan efter delegation fra UAO vurdere gennemføre kompetencevurdering. |
| UKYL – uddannelseskoordinerende yngre læge | | UKYL'en samarbejder tæt med den uddannelsesansvarlige overlæge om at sikre og udvikle uddannelsen på afdelingen. |

| | | |
|---|--|--|
| <p>PKL – postgradueret klinisk lektor</p> | <p>Fagligt ansvar for at uddannelsen lever op til målbeskrivelsens krav indenfor videreuddannelsesregionen</p> | <p>Der er ansat postgraduate kliniske lektorer (PKL) i alle specialer, for Klinisk Basisuddannelse og uddannelsen i akutafdelinger, samt enkelte tværgående PKL'er. PKL'ernes opgaver er at sikre kvaliteten af uddannelsen i pågældende speciale/område, samt at sikre den pædagogiske udvikling i videreuddannelsen.</p> <p>PKL har således formidlende og rådgivende funktion. Det er samtidigt PKL'erne, der sammen med de uddannelsesansvarlige overlæger i videreuddannelsesregionen sammensætter uddannelsesforløb og PKL er ansvarlig for at der findes opdaterede uddannelsesprogrammer.</p> <p>PKL rådgiver i sager, hvor der søges merit.</p> <p>Endelig vil PKL i et vist omfang blive inddraget i uhensigtsmæssige uddannelsesforløb, ligesom PKL inddrages når kvaliteten af videreuddannelsen i en afdeling ikke lever op til kravene (f.eks efter et inspektorbeføg – se afsnittet "Evaluering af den lægelige videreuddannelse").</p> |
|---|--|--|

Generelt om uddannelsesvejledning/samtaler

Alle uddannelsessøgende læger tildeles en hovedvejleder. Uddannelseslægen og hovedvejleder er ansvarlige for at gennemføre introduktionssamtale, en eller flere justeringssamtaler samt en afsluttende samtale. Samtalerne indeholder, udover planlægning af kompetenceudvikling, også karrierevejledning. I forbindelse med disse vejledersamtaler udarbejder uddannelseslægen en skriftlig individuel uddannelsesplan, som skal godkendes af UAO, samt uddannelseslægen.

Det er uddannelseslægens ansvar sammen med hovedvejleder at planlægge, gennemføre og dokumentere disse samtaler.

På Region Sjællands offentlige dokumentportal findes Psykiatriens instruks for vejledning af yngre læger: **D4 512628** Vejledning – Lægelig Videreuddannelse – Psykiatrien, Region Sj. Se link: <http://dok.regionsjaelland.dk/view.aspx?DokID=512628>:

Generelt om godkendelse af kompetencer

Godkendelse af kompetencer og kurser samt tidsmæssig attestations, foregår elektronisk i www.logbog.net. Logbogen findes også som app, hvorfra uddannelseslægen kan klarmelde kompetencer og skrive noter mm.

Hvis uddannelsesforløbet ikke lever op til uddannelsesprogrammet

Såfremt en uddannelseslæge ikke finder, at uddannelsen lever op til det uddannelsesprogram, som er udarbejdet for det pågældende uddannelsesforløb, er det i første omgang hovedvejlederen, som skal kontaktes. Løses problemet ikke ad denne vej kontaktes UAO og afdelingsledelsen. Kan man ikke få sin sag behandlet indenfor afdelingens rammer kan uddannelseslægen – efter at have orienteret afdelingsledelsen - henvende sig til specialets PKL.

Det vil ligeledes være naturligt at rette henvendelse til Videreuddannelsessekretariatet, såfremt man har problemer i forhold til uddannelsen på afdelingen.

2. Uddannelsesforløbets opbygning

I Region Øst har vi i alt 51 introduktionsuddannelsesforløb i psykiatri, hvoraf 40 er placeret i Region Hovedstaden og 11 er placeret i Region Sjælland. Du kan se den præcise fordeling her: [Oversigt introduktionsstillinger](#). Det er det enkelte psykiatriske centre der står for ansættelsen af introduktionslæger, hvorefter Sekretariatet for Lægelig Videreuddannelse orienteres.

Introduktionsuddannelsen består af 12 måneders ansættelse på en enkelt psykiatrisk afdeling.

Nedenfor er det aktuelle uddannelsesforløb skitseret:

| |
|--|
| Ansættelse: Reservelæge |
| Ansættelsessted: Psykiatrien Syd, Vordingborg |
| Varighed: 12 måneder |

3. Introduktionsstilling i Psykiatrien Syd

Præsentation af afdelingen

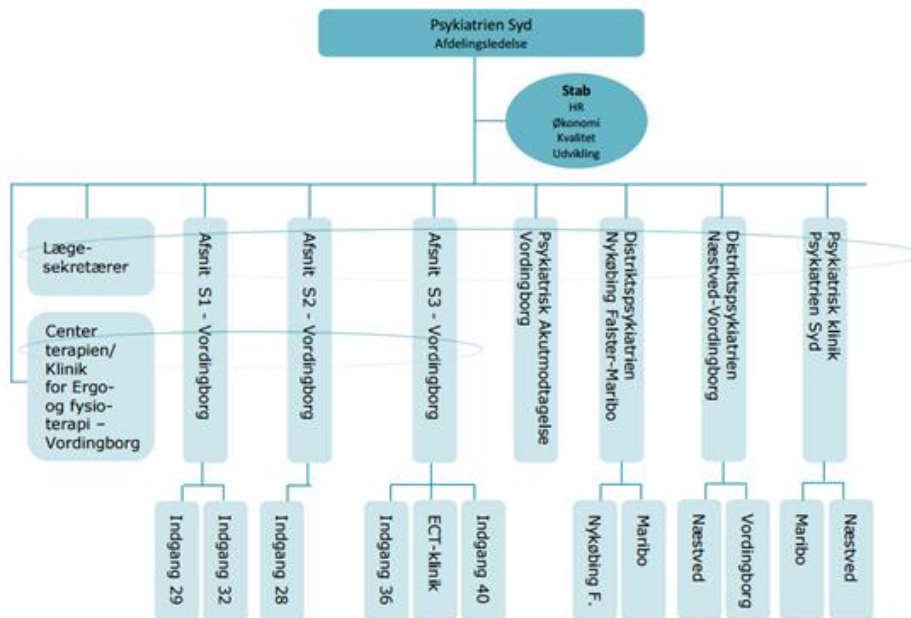
Psykiatrien Syd er en del af Region Sjællands Psykiatri. Psykiatrien Syd varetager behandlinger på hovedfunktionsniveau af almen psykiatriske lidelser i regionens 4 sydlige kommuner (Næstved, Vordingborg, Guldborgsund og Lolland).

Psykiatrien Syd er beliggende på flere forskellige geografier. Sengepsykiatrien er beliggende i Vordingborg. Der er 72 almen psykiatriske sengepladser foruden i alt 23 sengepladser under de særlige pladser som for Region Sjællands vedkommende er placeret på Vordingborg matriklen. Den ambulante funktion dækker over distriktpspsykiatrien og Psykiatrisk Klinik. Psykiatrisk Klinik er beliggende i Næstved og Maribo og Distriktpspsykiatrierne er beliggende i Næstved, Vordingborg, Nykøbing Falster og i Maribo. I den ambulante funktion er der ca. 31.500 besøg årligt. Psykiatrisk Klinik udreder og behandler ikke-psykotiske tilstande. Distriktpspsykiatrierne udreder og behandler psykotiske tilstande samt længerevarende andre psykiatriske lidelser.

Uddannelseslægen får tjeneste i Vordingborg. Øvrige matrikler kun efter eget ønske.

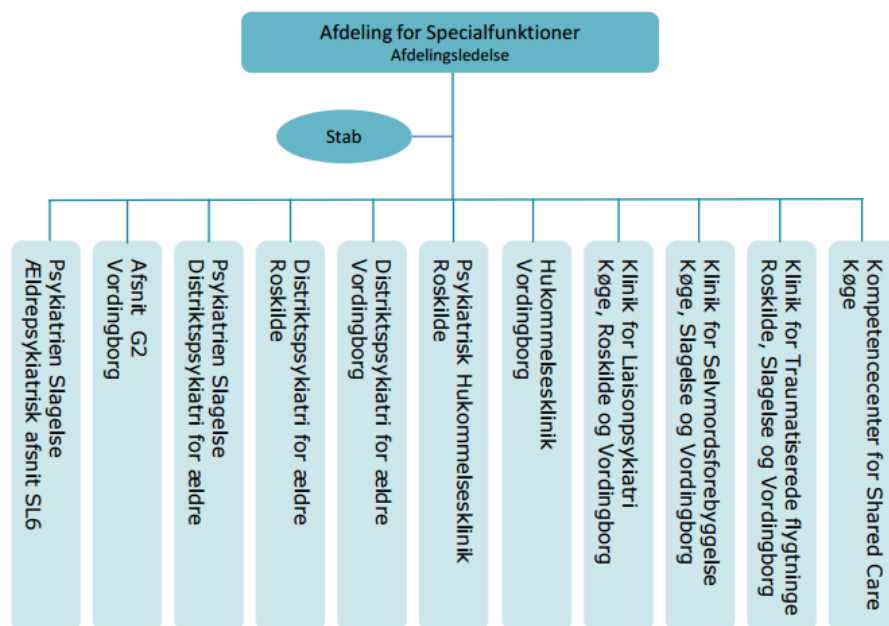
De 72 sengepladser er fordelt på Psykiatrisk Akutmodtagelse, samt 3 højt- og lavtskærmede afsnit - Afsnittene er fordelt i henhold til diagnosegrupper (Affektive -, psykose – og dobbeltdiagnose lidelser). For en nærmere beskrivelse se dette [link](#)..

Diagram over Psykiatrien Syd:



På matriklen i Vordingborg ligger tillige Afdeling for Specialfunktioner, herunder højt- og lavtskærmet Afsnit for Ældrepsykiatri, Klinik for Liaison Psykiatri, Klinik for Traumatiserede Flygtninge, Klinik for Selvmordsforebyggelse og Hukommelsesklinik. Samt det nyetablerede afsnit S4 der rummer de 23 særlige pladser i Region Sjælland.

Diagram over Afd. for Specialfunktioner:



Psykatrien Syd er en del af Københavns Universitetshospital. De kliniske lektorer samt de øvrige læger varetager studenterundervisningen i klinikker og mesterlære. En del af klinikkerne afholdes i samarbejde med Psykatrien Øst og Psykatrien Vest.

Der er stort fokus på uddannelsesmiljøet for læger, psykologer og plejepersonale. Der er et fint samarbejde omkring uddannelse af læger samt omkring psykologer i uddannelse til specialpsykolog. Der er tillige flere udviklingsprojekter inden for Sikker Psykiatri, Nedbringelse af tvang, Projekt Safe-wards, Ambulant Akut Team og Teleprojekt.

Vejledning af uddannelsessøgende læger er en prioriteret indsats, og I – lægen kan forvente at få tildelt hovedvejleder 4 uger før start i afdelingen og have månedlige samtaler med denne og struktureret kompetence evaluering jf. kompetencekortene i målbeskrivelsen. Retningslinjer for uddannelse og vejledning findes på portalen for Region Sjællands retningslinjer og instrukser (kaldet D4).

Som uddannelseslæge er der gode muligheder for at modtage undervisning samt selv være den der underviser.

Psykatrien i Region Sjælland har aktuelt fælles to-årigt psykoterapi kursus, kombineret med gruppe supervision (ind til udgangen af 2017), herefter er der planlagt fælles psykoterapi kursus for de to regioner. (<http://www.regionsjaelland.dk/pus>)

Psykatrien Syd arbejder på at få etableret et miljø med mulighed for klinisk forskning. Uddannelseslæger vil blive tilbudt samtale med den forskningsansvarlige overlæge.

Der vil desuden være gode muligheder for at opnå klinisk vejledning og supervision. Psykatrien Syd har fokus på at sikre et godt arbejdsmiljø for alle personalegrupper, hvilket bl.a. sker gennem individuelle udviklingsmuligheder, medarbejderinvolvering og stressforebyggelse.

Centralt personale på Psykatrien Syd:

Ledende overlæge Dorthe Goldschmidt (dgo@regionsjaelland.dk)

Uddannelsesansvarlig overlæge Christina Augusta Buchholt (cbrd@regionsjaelland.dk)

Psykotera­pian­sva­r­lig over­læge Ulf Søgaard (us@regionsjælland.dk)
Forskningsansvarlige over­læge Radoslav Borisov (raab@regionsjaelland.dk)
UKYL Nastasia Kjær Hansen (nkjh@regionsjaelland.dk)
Post gra­dueret klinisk lektor Sidse M. Hemmingsen Arnfred (sidar@regionsjaelland.dk)

Intro­duk­tion til af­delingen

Du vil få fremsendt et in­tro­duk­tions­pro­gram for op­star­ten af for­løbet i Psykiat­rien Syd.

Derudover vil der være en ge­nerel in­tro­duk­tion til psykiat­rien i Re­gion Sjælland.

Or­ga­ni­se­ring af den læ­ge­lige uddan­nelse i af­delingen

I afsnit­tet "Overordnet or­ga­ni­se­ring af den læ­ge­lige vi­dere­ud­dan­nelse" (afsnit 0) er de for­skel­lige aktører i den læ­ge­lige vi­dere­ud­dan­nelse be­skrevet.

Uddan­nelse­vej­ledning

Psykiat­rien Syd har et vej­le­der­korps be­stå­ende af 10 spe­cial­læ­ger i psykiat­ri, foruden et antal hoved­ud­dan­nelse­ og in­tro­duk­tion­slæ­ger, der efter vej­le­der­kur­sus kan vej­le­de.

Alle læ­ger op­fordres til at ud­vik­le sig som vej­le­der og skal del­ta­ge i et ob­li­ga­to­risk vej­le­der­kur­sus i re­gion­en og bli­ver derudover lø­ben­de orien­te­ret om øvrige mulig­he­der for kom­pe­ten­ce­ud­vik­ling i form af kurser og work­shops i re­gion­en, foruden de lokale tiltag.

Der er udarbejdet vej­le­der­ma­te­riale, som alle vej­le­dere får ud­le­ve­ret ved start af vej­le­der­pe­rioden. Der af­hol­des vej­le­der­møde ca. hver anden måned med ob­li­ga­to­risk del­ta­gelse af alle vej­le­dere.

Din hoved­vej­le­der er – sam­men med dig - an­sva­rig for at ud­ar­bej­de en uddan­nelse­plan i starten af din an­set­tel­se. I skal ved­læg­ge do­ku­men­ta­tion for denne og sende til UAO pr. mail. UAO vil fore­ta­ge den endelige god­ken­delse af uddan­nelse­plan­en.

For at sikre at den uddan­nelse­ssø­gen­de op­når sine kom­pe­ten­cer arbej­des der med uddan­nelse­stavler, så­le­des at den uddan­nelse­ssø­gen­de læ­ge samt faglige – og hoved­vej­le­der kan føl­ge kom­pe­ten­ce­ud­vik­ling­en.

Ar­bejdsop­gaver og - til­ret­telæg­gelse

For­vagten er to­skiftet alle dage. Bag­vagten varetages i dag­ti­den af den ud­vi­si­te­ren­de over­læge på PAM, fra kl. 15.45 over­ta­ger bag­vagten funk­tion­en. Bag­vagten vil være til­ste­de i tids­rum­met kl 15.45 – 18.15. Herefter på til­kald. I week­en­den vil der være en ek­stra bag­vagt til­ste­de i tids­rum­met kl 8.30 – 15.00.

Der vil så­le­des være god mulig­hed for at kunne op­nå klinisk vej­le­ding og su­per­vi­si­on.

Uddannelsesplanlægning

Sammenhæng mellem uddannelse og arbejdsfunktioner.

Alle afdelingens overlæger fungerer som daglige kliniske vejledere, og deltager i klinisk vejledning, supervision og kompetencevurdering. Det er kun læger, der er et trin højere i uddannelsesniveau, der kan gennemføre kompetencevurdering jf. kompetencekort.

De 7 lægeroller.

Nedenstående beskrivelse af afdelingens uddannelsesmiljø tager udgangspunkt i de 7 lægeroller.

Medicinsk ekspert/lægefaglig/kommunikator

Som uddannelseslæge i Psykiatrien Syd har du gode muligheder for at udvikle dine kompetencer indenfor den medicinske ekspert.

Diagnostiske færdigheder i udredning og behandling af personer med psykiske lidelser og adfærdsmæssige forstyrrelser opnås dels i døgnafsnit og dels i den ambulante psykiatri.

Sengeafsnit

- S1: Afsnit for dobbeltdiagnose lidelser (højtskærmet) samt Afsnit for psykose lidelser (højt- /lavskærmet)
- S2: Afsnit for psykoselidelser samt forstyrrelse af personligheden (højt-/lavtskærmet)
- S3: Afsnit for affektive lidelser (højtskærmet) og Afsnit for affektive og angstlidelser (lavtskærmet)
- S4: De Særlige Pladser
- PAM: Psykiatrisk Akut Modtagelse samt Ambulant Akut Team

Ambulatorier

- 4 distriktskykiatriske enheder med OPUS team – Udredning og behandling af psykose lidelser samt læn- gerevarende andre psykiatriske lidelser. - Pakkeforløb for bipolære tilstande og Skizofreni.
- 1 psykiatrisk klinik (henholdsvis Næstved og Maribo) – Udredning og behandling af ikke-psykotiske til- stande – Pakkeforløb for depression, angst, OCD, personlighedsforstyrrelser, tilpasningsreaktioner, ADHD og PTSD.

Supervision opnås ved;

- Klinisk vejleder
- Morgensupervision (forvagter)
- Supervision / vejledning x 1 månedligt for forvagter
- Daglig supervision på konferencer
- Dagligt i forbindelse med arbejde ved stuegang
- Obligatoriske vejledermøder med hovedvejleder
- Feedback på skadesedler

Ledelsesmæssige/administrator/organisator/kommunikator

De ledelsesmæssige/administrative kompetencer opnås i forbindelse med almindelig vagt og stuegangs- arbejde. Her lægges vægt på disponering af arbejdsopgaver, visitering af patienter, opfølgning på planer og prioritering af egen tid og ressourcer.

Som I-læge kan man efter gennemførelse af vejlederkurset efterfølgende være vejleder for en AP eller KBU læge under tæt supervision af UAO.

Der er flere administrative/ledelsesmæssige opgaver som yngre læge i Psykiatrien Syd, herunder uddannel- seskoordinerende yngre læge, TR, og TR suppleant.

Foruden disse officielle, tillægsudløsende funktioner tilskyndes den uddannelsessøgende til at indgå i arbejdsgrupper (udviklingsprojekter). Endvidere er der ledelse af stuegang, af Lean-tavlemøder og delta- gelse i fx klageforløb.

Yngre lægegruppen har deres egen uddannelsestavle, der hjælper til at holde overblik over opnåelse af kompetencer.

Samarbejder

Rollen tilegnes ved arbejdet i akutmodtagelsen, netværksmøder og tværsektorielt samarbejde. Der er mulighed for deltagelse i lokale samarbejdsudvalg.

Kompetencerne udvikles ved almindeligt dagligt samarbejde mellem alle faggrupper.

Sundhedsfremmer

Rollen som sundhedsfremmer sker i det daglige vagt- og stuegangsarbejde. Der vil være mulighed for deltagelse i psykoedukation. Rollen tilegnes også i det daglige arbejde med livsstil/KRAM-faktorer, misbrug og forebyggelse af medicinsvigt og tilbagefald.

Akademiker

Grundlæggende vil kompetencer kunne opnås i forbindelse med fremlæggelse ved konferencer. Som en del af et universitetshospital har Psykiatrien Syd et studiemiljø, og for de uddannelsessøgende læger betyder det mulighed for at undervise studenter, KBU-læger og læger i uddannelse til Almen Praksis samt bed-side supervision.

Der er mulighed for drøftelse af etiske dilemmaer under stuegang og teamkonferencemøder.

Professionel

Ved vagtsupervision (dagligt kl 8.00 – 8.30) kan du få feedback på din professionelle rolle i forhold til egne reaktioner i patient-, pårørende- og samarbejdsrelationer.

Rollen kan desuden uddybes i samtaler med kollegaer og vejleder.

Stuegangsfunktionen

Der er afsat tid til gennemgang af patienterne på stuegangen. Her deltager altid speciallæge tilknyttet teamet. Ved morgenmødet fordeles patienterne mellem de stuegangsgående læger efter kompetence og efter hvilke patientkategorier den enkelte uddannelseslæge har særligt fokus på jf. den individuelle uddannelsesplan. Det tilstræbes at stuegange sker under supervision – og når uddannelseslægen er klar sker kompetencevurderingen ligeledes i forbindelse med stuegangen. Kompetencevurderingen foretages af speciallæge i samarbejde med sygeplejerske som deltager i stuegangen.

Psykiatrisk Akutmodtagelse

I vagten varetages akut stuegangsarbejde, vurdering af akutte patienter på PAM samt anvendelse af tvang i henhold til psykiatriloven under vejledning og supervision af bagvagten. I vagten opøves kompetencer i lægelig ledelse, samarbejde, beslutningskraft samt korrekt dokumentation ved tvangsindgreb.

Tværfaglig konference

Uddannelseslægen får ansvar for at fremlægge enkelte patienter

Vagtfunktion

I vagten varetages akut stuegangsarbejde, vurdering af akutte patienter på PAM samt anvendelse af tvang i henhold til psykiatriloven under vejledning og supervision af bagvagten. I vagten opøves kompetencer i lægelig ledelse, samarbejde, beslutningskraft samt korrekt dokumentation ved tvangsindgreb. Udover Psykiatrien Syds 5 afsnit og PAM varetages tillige akut arbejde på afsnit for Ældrepsykiatri.

I weekenden møder - udover døgnets for- og bagvagt – en ekstra bagvagt kl. 8.30 – 14.00, således at der er god mulighed for den uddannelsessøgende at opnå sparring.

ECT

Uddannelseslægen vil blive undervist og superviseret i udførelsen af ECT.

Plan for kompetenceudvikling og kompetencegodkendelse

| Kompetencer | | | Læringsstrategi(er), anbefaling <i>(Kursiv er lokale forslag)</i> | Kompetencevurderingsmetode(r) obligatorisk(e) Forslag til kompetencekort |
|-------------|-----------------------|---|--|--|
| Nr. | Kompetence | Konkretisering af kompetence (inklusive lægeroller) | | |
| I 1 | Psykiatrisk Interview | Kunne gennemføre og strukturere et psykiatrisk interview af såvel akutte som elektive og indlagte patienter med henblik på indsamling af relevante data (Medicinsk ekspert/Lægefaglig) | Klinisk arbejde under observation. <i>Superviserede gennemgange i PAM. Diagnostiske udredningsforløb i sengeafsnit.</i> | Struktureret klinisk observation Kompetencekort 7 Antal: minimum 10 samtaler indenfor mindst 4 diagnostiske hovedgrupper |
| I 2 | Farlighedsvurdering | Gennemfører risikovurderinger af selvmordsadfærd og farlighed (Medicinsk ekspert/Lægefaglig) | Kurser i konflikthåndtering og selvmordsforebyggelse. Klinisk arbejde under supervision | Struktureret klinisk observation Kompetencekort 2 Antal: minimum 3 |
| I 3 | Somatisk vurdering | Kunne vurdere og undersøge patientens somatiske tilstand, tage stilling til videre udredning og vurdere den somatiske tilstands relation til de psykiatriske symptomer (Medicinsk ekspert/Lægefaglig) | Undersøgelse af patienter i den kliniske hverdag samt deltage i arbejdet i akutmodtagelser samt deltagelse i tilsynsfunktionen. Klinisk arbejde under supervision | Struktureret klinisk observation Kompetencekort: 4 Antal: Minimum 10 patienter |

| | | | | |
|-----|--|--|--|---|
| I 4 | Psykiatrilov og Retspsykiatri | <p>Kunne redegøre for og korrekt efterleve lov om tvang i psykiatrien. Kende egne begrænsninger og vide hvornår man skal have approberet sine beslutninger af senior kollega. Have kendskab til, at der gælder særlige regler for retspsykiatriske patienter med hensyn til rammer for indlæggelse og udskrivelse samt særlige forhold vedrørende besøgsforbud mm. (Medicinsk ekspert/Lægefaglig)</p> | <p>Varetage tvangssituationer i vagtarbejde. Deltagelse i patientklagenævns-møder. Klinisk arbejde under supervision</p> | <p>Struktureret vejledersamtale og Audit på skriftligt materiale</p> <p>Kompetencekort 5</p> <p>Antal: Journalaudits på minimum 10 journaler samt minimum 10 tvangsprotokoller</p> |
| I 5 | Ratingskalaer og semistrukturerede interview | <p>Have kendskab til forskellige psykometriske skalaer og semistrukturerede interview. (Medicinsk ekspert/Lægefaglig)</p> | <p>Deltage i og udføre fælles ratings ved torsdagsklinikker og i daglig klinisk praksis.</p> | <p>Struktureret klinisk observation ud fra den anvendte skala. Kompetencekort 6 Antal: Mindst 2 patientcases</p> |
| I 6 | Patientpræsentation | <p>Kunne fremlægge en sygehistorie mundtligt - kort og relevant, så kollegaer kan videreføre igangsat udredning og behandling.</p> <p>Kunne præsentere en klinisk problemstilling fokuseret, kort og struktureret, med henblik på at få faglig vejledning af senior læge i en grad, så man efterfølgende selv kan varetage videre udredning og behandling (Kommunikator)</p> | <ol style="list-style-type: none"> 1. Fremlæggelse af akutte problemstillinger ved vagtskifte 2. Fremlæggelse af patienter, man selv har modtaget ved konference 3. Fremlæggelse af kliniske problemstillinger fra indlagte og ambulante patienter i konferencefora | <p>Struktureret klinisk observation ved Konferencefremlæggelse Patientpræsentation og Vagtoverlevering</p> <p>Antal:</p> <ol style="list-style-type: none"> 1. Vagtoverlevering: minimum 5 gange 2. Nyindlagte ved morgenkonference: minimum 5 gange 3. Konference: minimum 5 gange. <p>Kompetencekort 8</p> |

| | | | | |
|-----|----------------------|---|--|--|
| I 7 | Kommunikation | Kunne gennemføre en samtale på empatisk vis med en patient eller en pårørende. Patient/pårørende skal hurtigt blive klar over formål og rammer for samtalen, skal undervejs føle sig hørt, informeret og respekteret, samtykke skal indhentes når relevant, og samtalens konklusion skal fremstå klart (Kommunikator) | Klinisk arbejde Teoretisk viden fra I-kursernes kommunikationsundervisning inddrages i det kliniske arbejde <i>Brug af IPAD til videooptagelse af samtaler</i> | Struktureret klinisk observation Kompetencekort 3 Antal: Minimum 3 samtaler |
| I 8 | Litteraturkonference | Kunne præsentere en klinisk problemstilling på systematisk og akademisk vis, idet den skal være belyst fra flere vinkler. Præsentationen kan munde ud i et diskussionsoplæg uden endelig konklusion. (Akademiker/Forsker/Underviser) | Lægen identificerer en relevant klinisk problemstilling, evt. i samråd med vejleder, og laver en mindre litteratursøgning, | EBM opgave (Evidence based medicine) Kompetencekort 9 Antal: Minimum 1 fremlæggelse |
| I 9 | ECT | Kunne gennemføre ECT-behandling inklusive forberedelser af patienten og redegøre for indikationerne samt teorien bag behandlingen. Kunne informere patienter og pårørende. (Medicinsk ekspert/Lægefaglig) | Gennemføre behandlinger under supervision og derefter selvstændigt. Gennemgå lokal oplæring | Struktureret klinisk observation. Kompetencekort 10 Antal: Minimum 4 behandlinger |

| | | | | |
|------|------------------|--|---|---|
| I 10 | Psykopatologi | <p>Kunne udfærdige en psykiatrisk journal med en overskuelig opbygning og med relevant terminologi herunder udfærdige en grundig beskrivelse af patienten.</p> <p>Kunne skelne mellem patienternes subjektive oplevelser og de kliniske fund.</p> <p>Kunne identificere de almindeligste psykiatriske lidelser i henhold til gældende diagnoseklassifikationer (Medicinsk ekspert/Lægefaglig)</p> | <p>Klinisk arbejde under supervision</p> <p>Selvstudium</p> <p>Konferencer</p> | <p>Struktureret vejledersamtale</p> <p>Kompetencekort 1</p> <p>Antal: minimum 10 journaler/ skadenotater</p> <p>Se endvidere bilag 1.</p> |
| I 11 | Psykofarmakologi | <p>Kunne redegøre for anvendelsen af anti-psykotika, antidepressiva, stemningsstabiliserende medicin og benzodiazepiner, dvs. have kendskab til indikationer, virkninger, bivirkninger (UKU), farmakokinetik, farmakodynamik, interaktioner samt vanlig dosis og reguleringer heraf (Medicinsk ekspert/Lægefaglig)</p> | <p>Selvstudium</p> <p>SST vejledninger</p> <p>Klinisk arbejde under supervision</p> <p><i>Fremlæggelse ved Praktisk Psykiatri (Udvidet Medicin gennemgang) og farmaceut undervisning.</i></p> <p><i>Inddrage farmaceutisk vurdering ved udvidet Medicin gennemgang.</i></p> | <p>Strukturerede Vejledersamtaler</p> <p>Eventuelt audit på skriftligt materiale</p> |
| I 12 | Etik | <p>Kunne redegøre for relevante etiske overvejelser i behandlingen af den psykiatriske patient og især i forbindelse med tvang.</p> <p>Kunne sikre patientens integritet og værdighed.</p> <p>Kunne overholde tavshedspligten (Professionel)</p> | <p>Dialog med kollegaer ved konferencer og i det daglige arbejde.</p> <p><i>Fremlægge sag til undervisningen i Praktisk Psykiatri (Tvang)</i></p> | <p>Vejledersamtaler</p> |

| | | | | |
|------|--------------------------|---|---|--|
| I 13 | Ledelse i vagtfunktionen | <p>Være bevidst om, at der i vagtarbejdet er indbygget en ledelsesfunktion.</p> <p>Kunne vurdere, prioritere og disponere ressourcer og egen tid samt koordinere med plejepersonale og øvrige lægekolleger.</p> <p>Kunne uddelegere arbejdsopgaver.</p> <p>Kunne sikre ordinationers gennemførelse.</p> <p>Kunne samarbejde med mere erfarent personale og gennemføre lægelige beslutninger.</p> <p>Kende egne begrænsninger og vide, hvornår man skal rådføre med kollega (Leder/Organisator/Administrator)</p> | Klinisk arbejde i vagter med efterfølgende supervision af ledelsesfunktionen. | <p>Struktureret klinisk observation</p> <p>Vejledersamtaler</p> <p><i>Evt. 360 grader feedback</i></p> |
|------|--------------------------|---|---|--|

Konferencer, undervisning, kurser og kongresdeltagelse

Nedenfor er kort skitseret, hvilke konferencer uddannelseslægen forventes at deltage i, hvad uddannelseslægens rolle på konferencen er – og hvad uddannelseslægen kan forvente at lære af deltagelse i konferencen.

| | Indhold | Hyppighed | Deltagere | Læring |
|--|---|---|--|---|
| Fælles morgenkonference | Fordeling af arbejdsopgaver | Alle hverdage 8.30- 8.45. | Alle læger | Overlevering af patientansvar Præsentation af patienter Selvrefleksion |
| Morgensupervision | Drøftelse af vaktens vanskelige situationer | Mandag - fredag kl 8.00 – 8.30 | Forvagt og overlæge | Præsentation af patienter eller samarbejdssituationer Selvrefleksion Medicinsk ekspert |
| Middagskonference | Kliniske problemstillinger Cases udvidet konference onsdage. | Alle hverdage 12.45 – 13.15 | Alle læger | Patientforløb Overlevering af patientansvar Organisation Patientpræsentation Kliniske problemstillinger |
| | | | | Loven om tvang i psykiatrien Medicinsk ekspert |
| Vagtskifte | Kort gennemgang af nyindlagte patienter samt pladssituationen | Alle hverdage kl. 15.45 – 16.00 | Afgående – og tilgående forvagt og bagvagt Samt personale fra afsnittene | Patientforløb Overlevering af patientansvar |
| Behandlingskonferencer på afsnit og ambulansfunktion | Drøftelse af afsnittenes patienter | 1 gang ugentligt | Læger, psykolog og personale tilknyttet det enkelte sengeafsnit | Patientforløb Specielle problemstillinger |
| Supervision | | 1 gang månedlig | H-læger og HSPU | Selv refleksion |
| 3. tirsdag i måneden | Undervisning Lægepsykologmøde | Kl.8.30-12 Emneopdelt undervisning med fagligt oplæg, cases samt samrættings. 12.30-13.00 Drøftelse af ledelses- og driftsmæssige temaer. 13.00-15.00 Undervisning, fremlæggelse af forskningsopgaver ect. | I – og H –læger samt SPU Alle læger, SPU og specialpsykologer | Psykopatologi Medicinsk ekspert PSE samræting Ledelse |
| Mandag | Undervisning YL | Mandag 8.45-9.00 | Læger og psykologer | Medicinsk ekspert |
| Torsdag | kliniske overvejelser | Torsdag kl. 13 15 | Alle læger | Medicinsk ekspert Patientpræsentation |

| | | | | |
|---|--|------------------|---|--|
| Speciallægemøde | Trivsel, undervisning, planlægning og udvikling af arbejds- og uddannelsesvilkår | 4/årligt | Alle speciallæger H1 og H2 læger | Ledelse i organisationen |
| Yngre lægemøder | Udviklingsopgaver Forbedringer indenfor uddannelse og arbejdsmiljø | 1 gang månedligt | Alle yngre læger | Administrative kompetencer Samarbejdskompetencer Ledelseskompetencer |
| Undervisning i forbindelse med introduktion | Psykiatricilov Psykofarmakologi | Hver måned | YL | Medicinsk ekspert |
| Vejledermøder | Udvikling af vejleder specifikke kompetencer ved UAO. | | Alle speciallæger og uddannelsessøgende læger | Efter eget valg |

Undervisning

Mandag i forbindelse med morgenkonferencen er der undervisning ved YL.

Torsdag i forbindelse med videokonference med de ambulante enheder drøftes case eller artikel, initieret ved senior læge.

Den 3. tirsdag i måneden er afsat til undervisning kl. 9.00 – 12.00 og læge-psykologmøde kl. 12.00 – 15.00.

Undervisningen om formiddagen består af oplæg om relevant emne ved senior læge, specialpsykolog eller ekstern underviser. Herefter cases og supervision på cases samt diagnostiske interview eller samrating. Undervisningen er fælles for I – og H – læger samt psykologer i uddannelses som specialpsykolog i psykopatologi.

Ved læge-psykologmødet indgår 1/2 times formidling af ledelses – og driftsmæssige informationer. De næste 2 timer indeholder eksempelvis undervisning, gennemgang af relevant litteratur, fremlæggelse af forskningsopgaver, fokus på polyfarmaci i samarbejde med Klinisk Farmakologisk Enhed. Herefter drøftelser i mindre grupper og vejledermøder.

Som uddannelseslæge deltager du i undervisning af studenter på afdelingen, ligesom vi forventer at uddannelseslægen tager del i oplæring af yngre kolleger og andre sundhedsprofessionelle i afdelingen. Alle læger, der har været på kursus / deltaget i konferencer skal fremlægge hovedpointer fra kurset/konferencen ved fredagskonferencen efter deltagelsen.

Undervisningen varetages af speciallæger og yngre læger i fællesskab og kører efter et fastlagt rul. Feedback ved undervisning af præsentationer leveres af UAO og speciallæger.

<http://www.regionsjaelland.dk/pus>

Kursusdeltagelse

I kursus

I-kurset er et teoretisk kursus, der kan gennemføres under I-uddannelsen. I-kursus er IKKE obligatorisk, men en række kompetencer fra målbeskrivelsen kan opnås ved at have gennemført I-kursus. DPS anbefaler, at uddannelsessøgende i I-stilling gennemfører kurset. Er du i tvivl, kan du drøfte dette med din vejleder. Kurset kan søges i

Uddannelsesregion Øst - Mail ansøgningen til: psykintrokursus@gmail.com

Uddannelsesregion Øst: [Region Hovedstaden](#) [Region Sjælland](#)

Psykotering

Grunduddannelsen i psykotering er en obligatorisk del af speciallægeuddannelsen i psykiatri (jvf. Sundhedsstyrelsen bekendtgørelse nr. 1257 af 25. oktober 2007).

Det anbefales, at grunduddannelsen påbegyndes under introduktionsuddannelsen.

Afdelingen giver tjenestefrihed med løn, men det påhviler uddannelseslægen at give afdelingen besked (ledende overlæge) om kursets placering tidligst muligt. Uddannelseslægen skal selv tilmelde sig kurset.

Psykiatrien i Region Sjælland tilbyder psykotering teorikursus kombineret med gruppesupervision (Deltagelse i øvrige relevante kurser og konferencer/kongresser behandles imødekomende af den ledende overlæge.

Forskning og udvikling

Psykiatrien Syd arbejder med udviklings- og forskningsprojekter.

Læger i I-stillinger bliver inviteret til en samtale hos den forskningsansvarlige overlæge med henblik på en overordnet introduktion til forskning med henblik på at afdække forskningsinteresse- og eller kompetencer hos de individuelle læger. Herefter lægges en individuel plan med opfølgning.

Som led i ansættelsen forventes deltagelse i udviklingsarbejde, herunder Kvalitets- og tavlemøder.

Anbefalet litteratur

En del af uddannelseslægers kompetence opnås ved selvstudier.

Der gøres opmærksom på, at der i forbindelse med deltagelse i I-kursus er anbefalinger for litteratur.

4. Evaluering af den lægelige videreuddannelse

Uddannelseslægers evalueringer af afdelingen ses på www.evaluer.dk

Det Regionale Råd for Lægers Videreuddannelse (DRRLV) skal sikre høj kvalitet i den lægelige videreuddannelse (Sundhedsstyrelsens bekendtgørelse nr. 1706 af 20.12.2006 om de regionale råd for lægers videreuddannelse¹). Derfor følger DRRLV løbende uddannelseslægenes evalueringer af uddannelsesstederne, ligesom inspektorrapporter altid dagsordensættes på møder i DRRLV.

Kvaliteten i den lægelige videreuddannelse følges endvidere af de postgraduate kliniske lektorer og i de specialespecifikke uddannelsesudvalg (se nedenfor), og på de enkelte hospitaler, samt på den enkelte afdeling.

Alle uddannelseslæger skal ved afslutning af hvert delforløb evaluere sit ophold, både hvad angår uddannelsesprogram, herunder uddannelsesplan samt uddannelsesstedets uddannelsesmiljø og dets læringsrammer. Evalueringen foregår via www.evaluer.dk, som den yngre læge kan tilgå fra den elektroniske logbog.

Uddannelseslægenes evalueringer af uddannelsesstederne offentliggøres på www.evaluer.dk. Den enkelte læges evaluering er anonym og dermed ikke offentligt tilgængelig. Derimod offentliggøres et gennemsnit for alle evalueringer på den uddannelsesgivende afdeling. Uddannelsesansvarlige overlæger har adgang til at se enkelteevalueringer og prosatekst om uddannelsesstedet. For afdelingen er denne prosatekst oftest den mest givende og udviklende del af evalueringerne, mens pointeevalueringerne mere tjener til sammenligning på tværs af afdelinger, specialer og hospitaler. Afdelingerne vil løbende anvende disse evalueringer i arbejdet på at forbedre den lægelige videreuddannelse.

Inspektorrapporter

Sundhedsstyrelsen² er ansvarlig for inspektorordningen og udsender inspektorer til alle uddannelsesgivende afdelinger med jævne mellemrum, samt udsender rapporter fra inspektorenes besøg. Det fremgår af Sundhedsstyrelsens bekendtgørelse nr. 1706 af 20.12.2006 om de regionale råd for lægers videreuddannelse (kap. 2, § 7), at DRRLV løbende skal vurdere den enkelte afdelings egnethed som uddannelsessted på baggrund af inspektorrapporterne. Ordningen er et væsentligt element i kvalitetsopfølgningen af den lægelige videreuddannelse på de enkelte hospitaler og afdelinger. Inspektorrapporterne fremlægges løbende på møder i DRRLV, som via den Postgraduate Kliniske Lektor (PKL) i de enkelte specialer følger op på inspektorrapporternes konklusioner og anbefalinger i samarbejde med hospitalsledelsen / Klinikindehaveren, ledelsen på afdelingen og UAO, samt for hospitalerne de uddannelseskoordinerende overlæger.

Regionale specialespecifikke uddannelsesudvalg

Uddannelsesudvalgene for de enkelte specialer har til formål at drøfte spørgsmål om specialets videreuddannelse på samtlige uddannelsessteder i Videreuddannelsesregionen, herunder at bidrage til sikring af en ensartet høj kvalitet i den lægelige videreuddannelse på alle uddannelsessteder for specialet. Uddannelsesudvalgene bør derfor løbende drøfte de enkelte afdelingers evalueringer og inspektorrapporter og følge op på disse via PKL i specialet, som også informerer DRRLV. I langt de fleste specialespecifikke uddannelsesudvalg er yngre læger repræsenteret ved afdelingernes uddannelseskoordinerende yngre læge

¹ www.retsinformation.dk/Forms/R0710.aspx?id=11069

² www.sst.dk/Uddannelse%20og%20autorisation/Inspektorordning.aspx

5. Nyttige links

Psykiatrien Syd (<http://www.regionsjaelland.dk/pus>)

Postgraderet klinisk lektor

http://www.laegeuddannelsen.dk/files/manager/puf/pkl_oversigt_offentlig_%2001102016.pdf

Specialeselskabets hjemmeside (Dansk Psykiatrisk Selskab) (<https://www.dpsnet.dk/>)

Sundhedsstyrelsen <https://www.sst.dk/> - Den lægelige videreuddannelse

Regionale sekretariater for lægelig videreuddannelse

- Videreuddannelsesregion Øst: www.laegeuddannelsen.dk
- Videreuddannelsesregion Nord: www.videreuddannelsen-nord.dk
- Videreuddannelsesregion Syd: www.videreuddannelsen-syd.dk

Lægeforeningens karriererådgivning

- [Karrierecoaching](#)
- [Karriereværket](#)
- [Lægeforeningens karriererådgivning](#) ift. introduktionsstillinger: